

# Краткое руководство по эксплуатации Посты управления кнопочные серии ПКТ IP54

## 1. Назначение

Посты управления кнопочные серии ПКТ (IP54) предназначены для дистанционного управления электроприводами машин и механизмов в цепях переменного тока промышленного назначения частоты 50 Гц напряжением до 660 В.

## 2. Структура условного обозначения

**ПКТ - Х Х Х**  
           1   2   3

1. Условное обозначение числа управляющих элементов (толкателей):

**20** — 2 кнопки;

**40** — 4 кнопки;

**60** — 6 кнопок;

**80** — 8 кнопок

**100** — 10 кнопок

2. Условное обозначение наличия дополнительных кнопок:

**ПС** — кнопки ПУСК, СТОП (кнопка ПУСК с фиксацией);

**Б** — кнопка блокировки с фиксацией.

3. Климатическое исполнение и категория размещения: **У2**.

Пример: запись обозначения поста серии ПКТ с шестью управляющими элементами и климатическим исполнением и категории размещения У2, с тепловым током 5А, степенью защиты IP54, с назначением кнопок (вверх, вниз, влево, вправо, вперед, назад):

ПКТ-60 У2, 5А, IP54, вверх, вниз, влево, вправо, вперед, назад, пост кнопочный (ЭТ).

## 3. Технические характеристики

3.1. Основные технические характеристики цепей поста кнопочного серии ПКТ IP54 приведены в Таблице 1, 2.

3.2. Общий вид, габаритные размеры поста управления кнопочного приведены на Рисунке 1.

3.3. Принципиальные электрические схемы поста управления кнопочного приведены на Рисунке 2.

Таблица 1. Технические характеристики постов управления кнопочного серии ПКТ IP54

Наименование параметров	Значение параметров
Номинальное напряжение, В	48; 110; 220/230; 380/400
Напряжение изоляции, В	660
Частота сети, Гц	50
Номинальный рабочий ток ( $U_e=220$ В, АС-14), А	5
Номинальный тепловой ток, А	10
Категория применения	АС-14; АС-15
Климатическое исполнение и категория исполнения по ГОСТ 15150-69	У2
Номинальное сечение внешних проводников, мм <sup>2</sup>	0,75-1,0
Размер резьбы винта, мм	М3,5
Крутящий момент при затягивании винта, Нм	1,0

Таблица 2. Номенклатура постов управления кнопочных серии ПКТ IP54

Модель	Число элементов управления	Назначение кнопок	Степень защиты	Артикул
ПКТ-20 У2	2	Вверх, вниз	IP54	ET055739
ПКТ-40 У2	4	Вверх, вниз, влево, вправо	IP54	ET055740
ПКТ-60 У2	6	Вверх, вниз, влево, вправо, вперед, назад	IP54	ET055743
ПКТ-80 У2	8	Вверх, вниз, влево, вправо, вперед, назад, по часовой, против часовой	IP54	ET055745
ПКТ-100 У2	10	Вверх, вниз, влево, вправо, вперед, назад, по часовой, против часовой, быстрее, медленнее	IP54	ET055747
ПКТ-20ПС У2	2+ПС	ПУСК, СТОП, вверх, вниз	IP54	ET055741
ПКТ-40ПС У2	4+ПС	ПУСК, СТОП, вверх, вниз, влево, вправо	IP54	ET055742
ПКТ-60ПС У2	6+ПС	ПУСК, СТОП, вверх, вниз, влево, вправо, вперед, назад,	IP54	ET055744
ПКТ-80ПС У2	8+ПС	ПУСК, СТОП, вверх, вниз, влево, вправо, вперед, назад, быстрее, медленнее	IP54	ET055746
ПКТ-20Б У2	2+Б	БЛОКИРОВКА, вверх, вниз	IP54	ET512631
ПКТ-40Б У2	4+Б	БЛОКИРОВКА, вверх, вниз, влево, вправо	IP54	ET512632
ПКТ-60Б У2	6+Б	БЛОКИРОВКА, вверх, вниз, влево, вправо, вперед, назад	IP54	ET512633

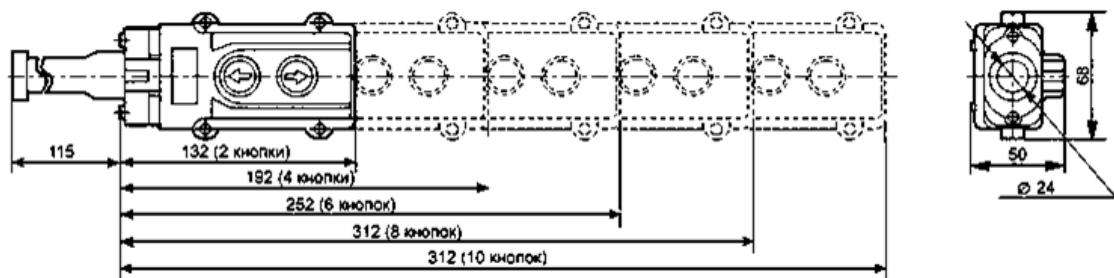


Рисунок 1. Габаритные и установочные размеры постов управления кнопочных серии ПКТ IP54

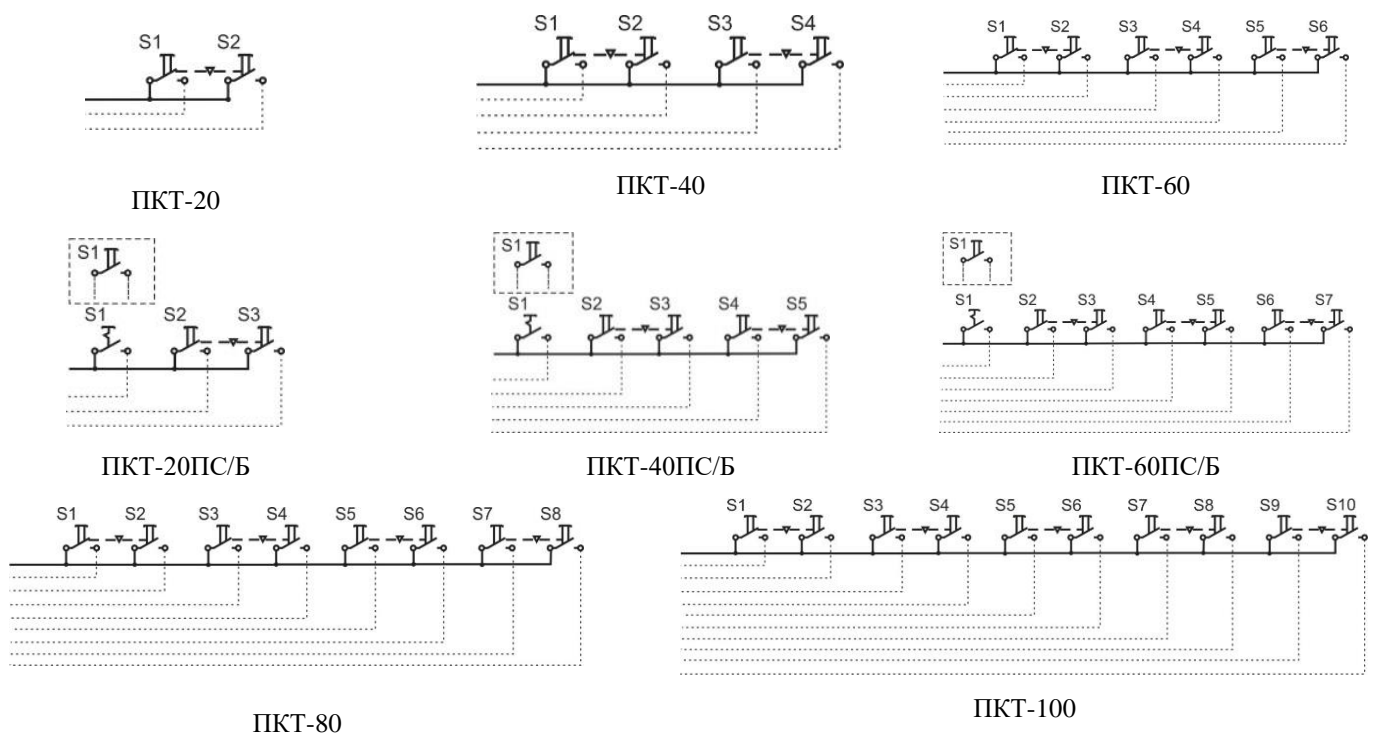


Рисунок 2. Принципиальные электрические схемы постов управления кнопочных серии ПКТ IP54

## 4. Условия эксплуатации

- 4.1. Номинальные значения климатических факторов внешней среды по ГОСТ 15150-69 и ГОСТ 15543.1-89, температура окружающей среды от -25 °С до +40 °С, относительная влажность воздуха не более 50 % при температуре +45 °С, высота над уровнем моря не более 2000 м. Окружающая среда - невзрывоопасная, степень загрязнения окружающей среды 3 (возможны токопроводящие загрязнения или сухие, не токопроводящие загрязнения, становящиеся токопроводящими вследствие ожидаемой конденсации).
- 4.2. Группа механического исполнения по ГОСТ 17516.1-90 - М4.
- 4.3. Сечение проводов и усилие затяжки согласно Таблице 1.
- 4.4. Рабочее положение в пространстве любое.
- 4.5. Монтаж, подключение и пуск в эксплуатацию должны осуществляться только квалифицированным электротехническим персоналом.
- 4.6. При монтаже поста управления кнопочного необходимо:
- произвести внешний осмотр и убедиться в отсутствии механических повреждений изделия.
- 4.7. Перед включением проверить:
- правильность монтажа электрических цепей, заземление металлической оболочки;
  - затяжку всех винтов.

## 5. Требования безопасности

- 5.1. Все операции по техническому обслуживанию, производить только при снятом напряжении и согласно «Правилам техники безопасности и технической эксплуатации электроустановок потребителей». По требованиям безопасности посты соответствуют ГОСТ 12.2.007.6-75.
- 5.2. Пост управления кнопочной, имеющие внешние механические повреждения, эксплуатировать запрещено.
- 5.3. При обычных условиях эксплуатации постов достаточно 1 раз в 6 месяцев проводить их внешний осмотр, не допускать скопления влаги и масла на частях коммутируемых элементов, периодически протирать и очищать их.
- 5.4. Подтягивать зажимные винты давления которых ослабевает вследствие циклических изменений температуры окружающей среды и текучести материала зажимаемых проводников.

## 6. Условия транспортировки и хранения

- 6.1. Транспортирование и хранение изделия должно соответствовать ГОСТ 23216-78 и ГОСТ 15150-69.
- 6.2. Транспортирование изделия допускается любым видом крытого транспорта, обеспечивающим предохранение упакованных изделий от механических повреждений, загрязнения и попадания влаги.
- 6.3. Хранение изделия осуществляется в упаковке изготовителя в закрытом помещении с естественной вентиляцией при температуре от -40 °С до +50 °С, относительная влажность воздуха не более 98 % при температуре +25 °С и отсутствии в нём кислотных или других паров, вредно действующих на материалы изделия и упаковку.
- 6.4. Срок хранения изделия у потребителя в упаковке изготовителя 6 месяцев.

## 7. Комплект поставки

- Пост управления кнопочной в сборе;
- Паспорт с отметкой ОТК;
- Индивидуальная упаковка с этикеткой.

## 8. Гарантия изготовителя

- 8.1. Гарантийный срок эксплуатации 2 года со дня ввода изделия в эксплуатацию, но не более 2,5 лет с момента продажи.

8.2. Гарантия не распространяется на изделие, недостатки которого возникли вследствие:

- нарушения потребителем правил транспортирования, хранения или эксплуатации изделия;
- действий третьих лиц;
- ремонта или внесения, не санкционированных изготовителем конструктивных или схемотехнических изменений неуполномоченными лицами;
- отклонения от государственных стандартов (ГОСТ) и норм питающих сетей;
- неправильный монтаж и подключения изделия;
- действий непреодолимой силы (стихия, пожар, молния и т. п.).

## **9. Ограничение ответственности**

9.1. Производитель не несет ответственности за:

- прямые, косвенные или вытекающие убытки, потерю прибыли или коммерческие потери, каким бы то ни было образом связанные с изделием;
- возможный вред, прямо или косвенно нанесенный изделием людям, домашним животным, имуществу в случае, если это произошло в результате несоблюдения правил и условий эксплуатации и установки изделия либо умышленных или неосторожных действий покупателя (потребителя) или третьих лиц.

9.2. Ответственность производителя не может превысить собственной стоимости изделия.

9.3. При обнаружении неисправностей в период гарантийных обязательств необходимо обращаться по месту приобретения изделия.

## **10. Утилизация**

Изделие не представляет опасность для жизни, здоровья людей и окружающей среды и подлежит утилизации после окончания срока службы по технологии, принятой на предприятии, эксплуатирующем изделие.

## **11. Свидетельство о приёмке**

Пост управления кнопочной соответствует нормативным документам и признан годным для эксплуатации:

- ТУ: ТУ 27.33.13-005-59826184-2020;
- ГОСТ: ГОСТ 2492-84.